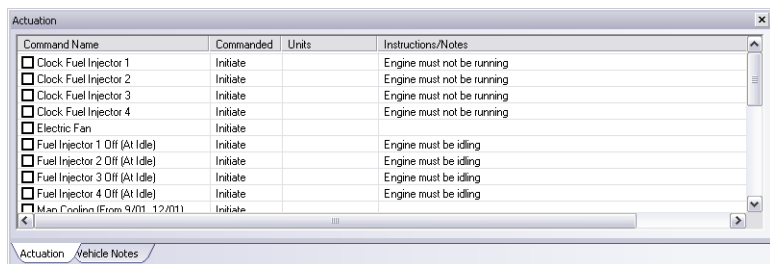


Actuación

Para descartar actuaciones o actuar un solenoide, use la ventana de Actuación. Esta ventana está normalmente disponible en la parte inferior de la ScanTool. Estos controles sólo se habilitan cuando usted esté en una de las lengüetas de datos vivos (Medida, Cuadrícula o Gráfica). Los actuadores BMW por lo general solo cambian de estado (al seleccionarlos, actúan y la cajilla se deselecciona). La mayoría requieren que el vehículo se encuentre en un cierto estado para operar. Usted podría ver instrucciones para un actuador a la derecha.



ADVERTENCIA: NO ACTUE UN COMPONENTE O REALICE UNA PRUEBA SIN CONSULTAR LOS PROCEDIMIENTOS DOCUMENTADOS DEL BMW. AUTOENGINUITY NO SE RESPONSABILIZA POR LA ACTUACION IMPROPIA DE PRUEBAS O COMPONENTES.

Prueba de Sistemas de A Bordo

La lengüeta para estas pruebas está disponible para pruebas que operen en aislamiento y requieren control completo del vehículo y el software.

NOTA: LA LENGÜETA DE LOS SENSORES DE O2N Y LOS RESULTADOS DE LAS PRUEBAS NO TRABAJAN CON LA SELECCION DE SOLO NO-OBDDII.

Problemas Comunes

1. Solo me conecto al motor y transmisión con vehículos 9/00.

Verifique que está usando el cable adaptador BMW de 16pin a 16pin BMW. Sin él, los sistemas del BMW no son visibles a la opción de interfaz mejorada de BMW.

2. Seleccione un sistema, pero hay un error que dice que el sistema no está presente u operando.

La lista de sistemas disponibles en la selección del vehículo es lo que su modelo en particular es capaz de soportar; eso no significa que su vehículo tenga ese sistema presente. Si desea que el software determine los sistemas presentes en su vehículo, seleccione la lengüeta de las Pruebas de A Bordo. Seleccione la prueba *Determinar Sistemas Disponibles u Operables*.

Guía para la Interfaz BMW

LEAME PRIMERO!

Revise El Contenido del Paquete

Su paquete de AutoEnginuity de BMW contiene:

- 1 x 1ft 16pin - cable adaptador BMW de 20pin
- 1 x 1ft 16pin - cable adaptador BMW de 16pin

NOTA: Si *cualquiera* de los artículos no se incluye, contacte a su distribuidor.

Antes de Empezar

La interfaz BMW le permitirá acceder sistemas no disponibles con una OBD-II genérica. La opción de Interfaz BMW es una adición a la ScanTool de AutoEnginuity. Para ello, la interfaz BMW utiliza cables adaptadores propietarios. El que usted use depende de la fecha de producción del vehículo. Verifique que su ScanTool está propiamente instalada y que su opción de interfaz mejorada está activada. Revise su guía del usuario si necesita instrucciones adicionales.

Conectándose al Vehículo

ADVERTENCIA: NO USE UN INVERTIDOR DE CORRIENTE SIN “TIERRA AISLADA” CON PRODUCTOS USB CONECTADOS AL VEHICULO. UN CIRCUITO A TIERRA PODRIA OCURRIR.

1. Empiece el software de la ScanTool.
2. Seleccione *Vehículo | Configuración de Comunicaciones*.
3. Cambie el tipo de interfaz del Vehículo a ISO9141-2 y el tipo de inicialización a Sólo No-OBDDII.
4. Clic en OK.
5. Conecte el cable OBD-II cable a su computador.
6. Conecte el adaptador BMW al conector OBD-II y el otro lado al vehículo.

- Para vehículos anteriores a 9/00, levante el cofre del vehículo y localice el conector de 20pins. Quite la tapa contra el polvo y conecte el cable.



- Para vehículos 9/00 y posteriores, conecte la interfaz estandar OBD-II en el área de los pies del conductor.

7. La ScanTool se conectará al vehículo. Si no vé la conexión en la pantalla, presione F2 o seleccione Vehículo | Conectar.
8. Una vez conectado al vehículo, la ScanTool requiere que seleccione la información del modelo del vehículo. Seleccionar correctamente esta información es crucial para obtener datos confiables. Seleccione el sistema en la parte inferior de la Pantalla. Por defecto, el sistema seleccionado es el Tren Motriz Avanzado. Si el sistema seleccionado no está presente u operable, la ScanTool le alertará y se conectará al vehículo de forma genérica.
9. Clic en OK al terminar la selección del modelo del vehículo y del sistema.
10. La fase de conexión terminará recuperando los códigos de falla de todos los sistemas presentes del vehículo. Esto puede tomar hasta 60 segundos.
11. Felicitaciones, ahora está usted conectado a su BMW!

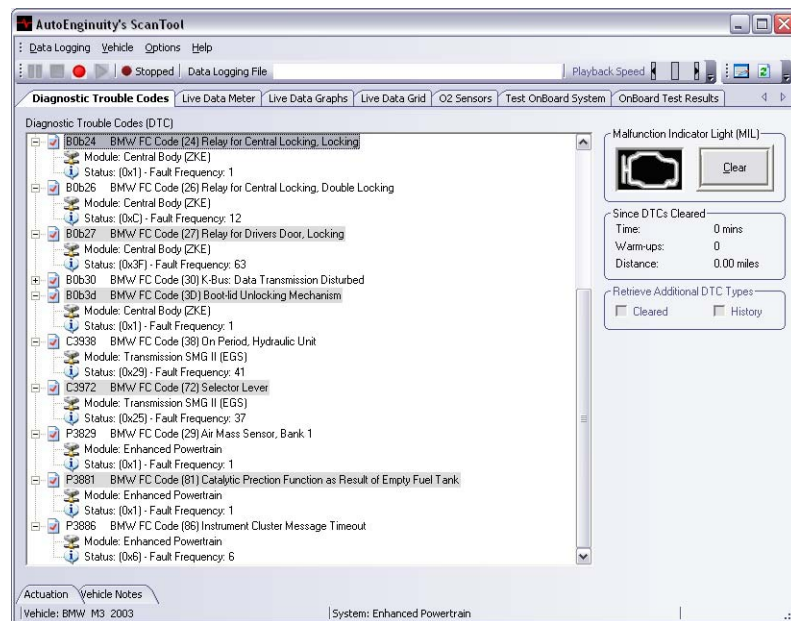
NOTA: ESTAS INSTRUCCIONES OPERACIONALES SON SOLO PARA LA COBERTURA BMW EXTENDIDA Y NO SE APLICA A OTRAS INTERFACES EXTENDIDAS NI AL SOPORTE GENERICO OBD-II. AL YTERMINAR DE USAR LA OPCION MEJORADA DE BMW CON SU PAQUETE DE LA SCANTOOL, ISE RECOMIENDA QUE REGRESE LA INTERFAZ DE VEHICULO A AUTO DETECTAR Y LA EL TIPO DE INICIALIZACION A OBD-II.

Instrucciones de Operación

Códigos de Falla

La ScanTool arranca mostrando los códigos de falla presentes en el vehículo. El software decodifica el motor, transmisión, ABS, bolsas de aire, y controladores del cuerpo central. Algunos sistemas podrían no tener descripciones. Por favor refiérase a un centro autorizado BMW de servicio o a otro lugar de referencia con esta información.

La convención de números de códigos de falla ha sido modificada levemente. El ejemplo siguiente muestra el código B0b24. La 'B' se refiere al tipo de código. 'B' es para el cuerpo (Body) como se esperaba. Los dos primeros caracteres se usan para la ID del sistema. En este caso 0B es el controlador del Cuerpo Central (ZKE). Los siguientes dos caracteres son el código FC del BMW. Si el software soporta la decodificación del FC del BMW, mostrará la descripción en la línea superior donde aparece el código de falla. Al igual que los códigos de falla OBD-II, se puede obtener más información seleccionando el signo de(+) a la izquierda del código. Esto mostrará información adicional como la frecuencia de la falla o la información de Cuadro Congelado.



Datos Vivos

Observar datos en vivo de su vehículo es muy importante para darle servicio, así que ofrecemos tres formas de verlos. las lengüetas de Medidores de datos en vivo, Cuadrícula y Gráfica operan igual que en el kit básico. Debe notarse que el BMW envía respuestas múltiples de sensores en una sola transmisión, así que los datos se verá en "trozos".